



Ce document a été mis en ligne par l'organisme [FormaV](#)®

Toute reproduction, représentation ou diffusion, même partielle, sans autorisation préalable, est strictement interdite.

Pour en savoir plus sur nos formations disponibles, veuillez visiter :

www.formav.co/explorer

**Construction d'Ouvrages du Bâtiment
en Aluminium Verre et Matériaux de Synthèse**

Session 2006

Epreuve **E1** :

Etude, préparation, suivi d'un ouvrage

U.10

– Ecrit –

Durée : 4h30

Coefficient : 4

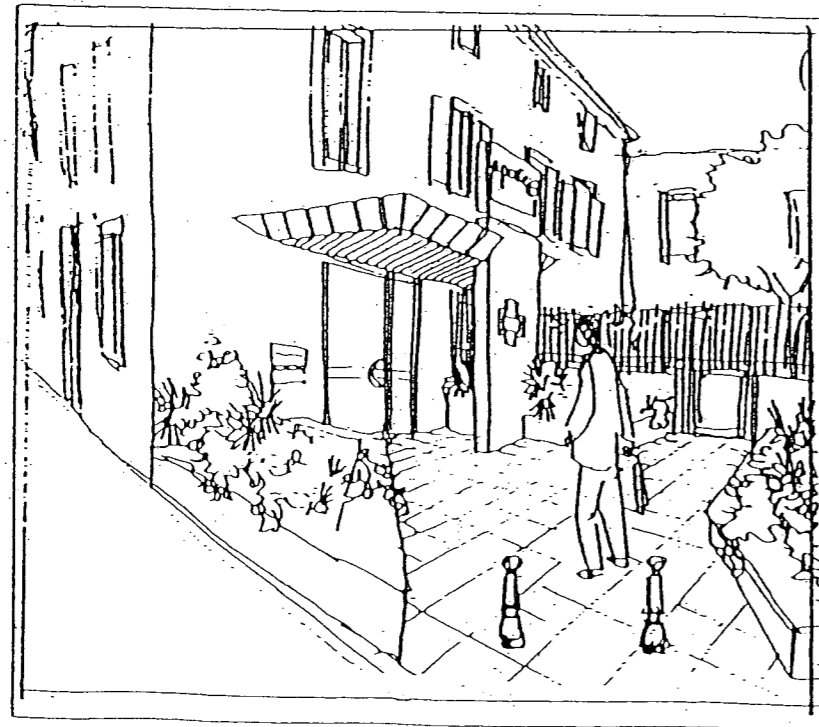
Le sujet de cette épreuve est composé de trois dossiers :

- 1- Dossier Technique : **DT**
- 2- Dossier Technique Complémentaire : **DTC**
- 3- Dossier Sujet Réponses : **DSR**

Construction d'Ouvrages du Bâtiment
en Aluminium Verre et Matériaux de Synthèse

Session 2006

RÉAMÉNAGEMENT
DU
BUREAU DE POSTE
ET
D'UN APPARTEMENT



DOSSIER TECHNIQUE - DT

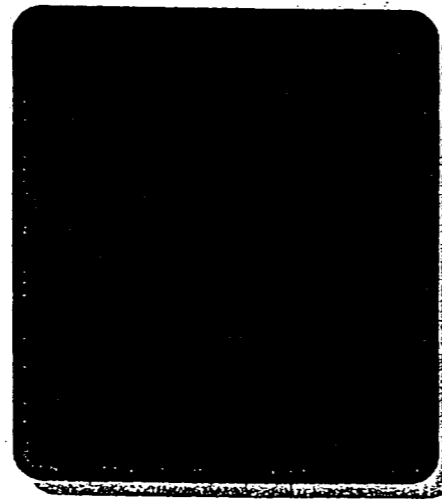
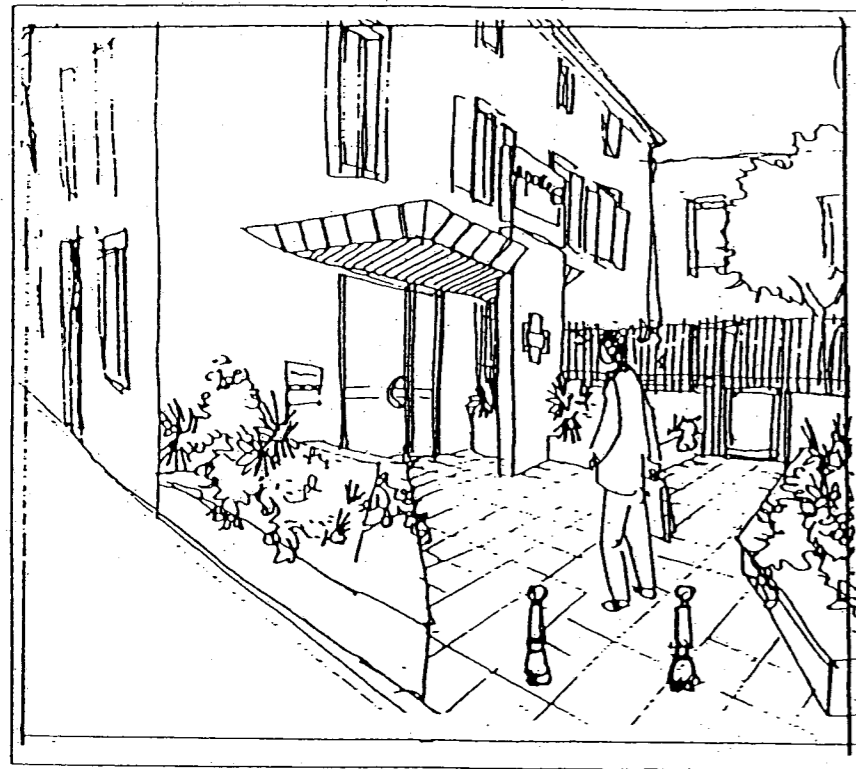
Ce dossier est composé de 10 documents, repérés DT 1 / 11 à DT 11 / 11

DOCUMENTS TECHNIQUES

DT 1 / 11	Présentation du dossier technique
DT 2 / 11 À 5 / 11	Extraits du C.C.T.P
DT 6 / 11 À 7 / 11	Extrait du métré
DT 8 / 11 À 11 / 11	Plans

Examen :	BREVET PROFESSIONNEL	Session : 2006
Spécialité :	CONSTRUCTION D'OUVRAGES DU BATIMENT EN ALUMINIUM, VERRE ET MATERIAUX DE SYNTHESE	Durée : 4h30 Coef : 4
Epreuve :	E1 Etude préparation, suivi d'un ouvrage (partie écrite)	D.T Page 1/11

REAMENAGEMENT
DU
BUREAU DE POSTE
ET
D'UN APPARTEMENT



CCTP

cahier des clauses
techniques particulières

SPECIFICATIONS COMMUNES A L'ENSEMBLE DES CORPS D'ETAT.

Description sommaire du projet

Le projet tel qu'il est figuré sur les plans et décrit au présent CCTP prévoit :
Travaux d'aménagements et de rénovation du bureau de poste et d'un logement à Canet d'Aude

Énumération des lots

- LOT 1: Maçonnerie
- LOT 2: Cloison - isolation - plafond - plâtrerie
- LOT 3: Revêtements de sol et muraux scellés
- LOT 4: Menuiserie
- LOT 5: Plomberie - sanitaire
- LOT 6: Electricité - chauffage électrique
- LOT 7: Menuiserie aluminium - miroiterie
- LOT 8: Serrurerie
- LOT 9: Peintures - papier peints
- LOT 10: Faux-plafonds

Contenu des prix

Le présent descriptif, établi pour chaque corps d'état, définit la nature des travaux; il n'est pas limitatif.
En conséquence, moyennant le prix forfaitaire indiqué dans leur soumission, les entrepreneurs doivent l'intégralité des travaux nécessaires au complet achèvement des ouvrages.

L'entrepreneur est réputé avoir pris connaissance de l'ensemble des travaux prévus, de l'emplacement du chantier et, suivant le cas, de l'état des ouvrages existants.

Textes et règlements de référence

Le CCTP se réfère aux spécifications générales et aux documents Techniques du R.E.E.F, édités par le CSTB, aux D.T.U., aux normes N.F. de l'A.F.N.O.R, aux règles de l'art de chaque lot, aux règles de sécurité incendie, aux règles d'accès des personnes handicapées, aux règles de sécurité et d'hygiène sur chantier.

L'entrepreneur doit toujours tenir compte de l'ensemble des règles spécifiques à son travail, qu'elles soient ou non expressément mentionnées dans le CCTP, et en référer au maître d'œuvre en cas d'incompatibilité avec les travaux qui lui sont demandés.

Côtes et plans

Les côtes des plans et les dessins ne sont qu'indicatifs. Les côtes d'exécution des ouvrages doivent être prises sur place. Les entreprises peuvent être amenées à présenter les plans et détails d'exécution au maître d'œuvre.

Réservations - relations entre les entreprises

Les réservations non signalées à temps à l'entreprise concernée seront à la charge de celle ayant fait l'omission.

Relations entre les entreprises

Les entreprises doivent prendre connaissance de l'ensemble des travaux et se mettre en relation avec les autres corps d'état pour connaître les points particuliers qui sont liés à leurs travaux.

Réception des supports

Sauf réserves émises de sa part, chaque entreprise est réputée accepter les supports ou travaux antérieurs sur lesquels elle doit intervenir.

Desserte en eau et électricité

Les entrepreneurs feront leur affaire de l'approvisionnement en eau et électricité sur le chantier.

Protection des ouvrages exécutés

L'entreprise doit assurer la protection de ses ouvrages au cours de chantier et veiller à ne pas causer de dégradations à ceux des autres intervenants. Toute réparation ou nettoyage seront effectués aux frais de l'entreprise responsable.

Protection des tiers

L'entreprise de gros œuvre doit assurer la protection du chantier.

LOT N° 7 : MENUISERIE ALUMINIUM - MIROITERIE**07.00 Prescriptions Techniques Générales**

Outre les spécifications communes à l'ensemble des corps d'état, l'entrepreneur du présent lot devra répondre aux points suivant :

Normes et règlements

Les ouvrages devront répondre aux normes en vigueur et en particulier aux DTU n° 36.1/37.1. Toutes les menuiseries devant être mises en oeuvre seront conformes aux normes françaises NF, relative à l'anodisation de l'aluminium. Normes publiées sous la référence NF A 91.450, ainsi qu'aux normes européennes spécifications EWAA dont l'application est sanctionnée par l'obtention du label EWAA EURAS.

L'entrepreneur du présent lot devra répondre dans la classe 15 qui correspond à une anodisation de 15 à 19 microns, conformément à la norme NF P 24-351.

Les menuiseries réalisées devront être conformes à la NORME NF P 24-301.

Contenu du prix

Sont dus en particulier au titre du présent lot :

- . Le relevé des dimensions sur place
- . L'Etude et plans d'exécution des ouvrages
- . La fabrication et la pose des précadres et des menuiseries
- . Les mises en jeu et réglages
- . La protection des menuiseries par bandes adhésives ou autres produits spéciaux
- . Tous les accessoires nécessaires à la parfaite finition de l'ouvrage
- . L'incorporation dans les menuiseries des grilles de ventilation fournies par le lot chauffage-ventilation
- . le nettoyage des menuiseries et des vitrages avec enlèvement des marquages et autres

Dimensions

L'entreprise devra relever sur place les dimensions réelles, après montage de la maçonnerie et signaler à l'Architecte, les différences qui pourraient exister entre les plans et l'exécution.

Qualité des ouvrages

Les menuiseries seront posées, sauf indication contraire, sur des précadres en aluminium. Ces précadres sont obligatoires à toutes les ouvertures dans la maçonnerie doublée intérieurement par cloisons ou complexe complexe d'isolation. Leur fixation doit être adaptée à leur emplacement. Ils seront suivant le cas, renforcés en partie haute si celui-ci doit reprendre les charges de la cloison de doublage. Les tolérances verticales et horizontales seront inférieures à 3 mm.

L'étanchéité entre précadre et châssis sera réalisée par fond de joint et joint à la pompe de 1ère catégorie label SNJF, ou par bande préformée.

La mise en oeuvre des menuiseries en feuillure ou en tableau sera réalisée par fond de joint et joint à la pompe de 1ère catégorie label SNJF.

Les pièces de fixation en acier seront traitées contre la corrosion suivant norme NF P 24-351.

Compte-tenu de l'anodisation ou de la couleur fragile des ensembles aluminium, il est demandé à l'entrepreneur de protéger tout particulièrement ses menuiseries par bandes adhésives ou vernis pelable ou autre produit similaire assurant une bonne protection aux projections de ciment, de plâtre ou de peinture.

Après scellement des précadres et le calfeutrement, l'entrepreneur procédera à la vérification de l'équerrage des cadres et leur planimétrie, la vérification des jeux entre dormants et ouvrants des cadres et leur planimétrie, la vérification des jeux et au fonctionnement des organes de condamnations.

Vitrage

Les menuiseries seront vitrées avec volumes dimensionnés suivant la réglementation en vigueur :

. DTU N° 39-1/39 - 4, NFB 32-002 / 32-500 / 78 301

et suivant les normes de fabrication en fonction de la composition des vitrages.

Les vitrages isolants seront avec lames d'air de 12 mm minimum.

Description des ouvrages**07.01 Dépose d'installations pour réutilisation**

Dépose des menuiseries aluminium vitrées pour réutilisation dans le bureau de poste
. portes alu vitrées, cloison alu pleine, cloison vitrée sur comptoir

07.02 Menuiseries extérieures

Les menuiseries extérieures seront exécutées en profilés aluminium avec finition suivant précision. Les teintes de finition "thermolaquée" seront choisies par l'Architecte dans la gamme des peintures RAL, ainsi que la teinte de la quincaillerie. L'entreprise devra préciser sur son offre de prix la marque du produit proposé.

A) Porte d'entrée

Ensemble de 1,80 x 2,20 h constitué par :

- . Un ouvrant à 1 vantail à la française à l'extérieur, avec traverse intermédiaire, vitrage clair conforme aux ERP, avec partie basse en verre feuilleté. Serrure de sûreté à cylindre et poignées en nylon Type Normbau 92, joints en EPDM qualité marine

- . une partie fixe de même caractéristiques que l'ouvrant
- . un dormant en profilés tubulaires, de section adaptée au nombre de vantaux, avec lumières de drainage et déflecteur, bavette de recouvrement et couvre joint
- . un précadre adapté à la maçonnerie
- . le vitrage des ouvrants

B) Porte sas

Ensemble de 1,60 x 2,20 + 0,30 h constitué par :

- . Une porte à 1 vantail à double sens d'ouverture monté sur frein en glace Securit ou feuilleté clair, avec poignées fixes en nylon type Normbau STG 85
- . Une partie fixe avec traverse intermédiaire
- . Une partie supérieure fermée en mélaminé pour fermeture jusqu'au plafond intérieur à 2,50

07.03 Menuiserie intérieure**a) Cloison de séparation banque**

constitué par :

- . Modification de la hauteur des profils et de la glace de la cloison par recoupe de 0,15 environ.
- . Rajout d'une partie supplémentaire constitué de profils en alu naturel identique aux existants, et d'une glace en verre feuilleté
- . Adaptation d'un grillage en imposte
- . Pose du passe-paquet existant réutilisé

07.04 glace argentée

Fourniture et pose de glace argentée claire à bords polis posée sur pattes chromées

Finition des profilés :
. thermolaqué
Dim 90x220

Finition des profilés :
. thermolaqué

voir détails sur plans

Toilettes
salle de bains
lavabo ch 3

N°	ARTICLES	CARACTERISTIQUES	LOCALISATIONS
----	----------	------------------	---------------

- b) *Montants en aggloméré mélaminé avec face avant plaquée*
- f) *Tringle de penderie posée avec supports, plastifiée blanche*

04.08 Mobilier bureau de poste

Mobilier pour bureau de poste réalisé suivant les indications des plans de détail

A) Banque

Comprenant :

- . un plateau comptoir en aggloméré stratifié avec bord postformé arrondi sur un chant, avec retombée avant en même matériau fixé sur cloison maçonnée
- . Un plan de travail bas en même matériau, avec partie plus large sous les boîtes postales

B) Casier boîtes postales

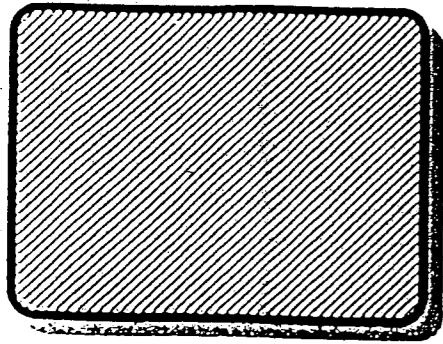
Comprenant :

- . Un casier de 21 cases en panneau mélaminé avec chants plaqués
- . Un coffre en panneau mélaminé pour fermeture jusqu'au plafond.
- . Un volet roulant PVC pour fermeture des boîtes en partie arrière
- . La pose de façades de boîte à lettre fournie par LA POSTE pour le devant du casier
- . La pose d'une garniture de boîte à lettre à poser sur la cloison en partie basse

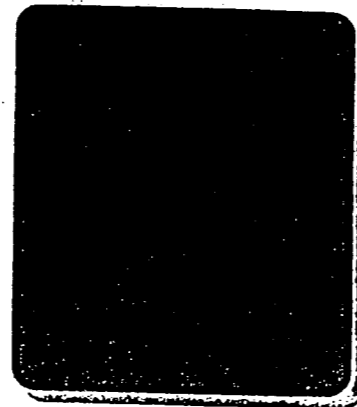
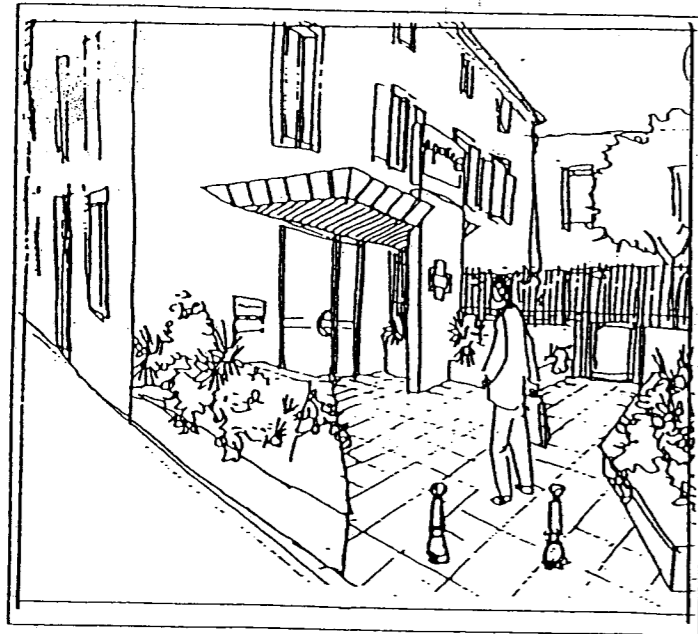
C) Cabine téléphone

Comprenant

- . Une porte en glace trempée avec pièces métalliques
- . Un châssis fixe avec traverse
- . Un habillage mural en glace argentée
- . Un présentoir en glace claire collée aux UV
- . Une étagère en feuilleté 33.2 collée aux UV



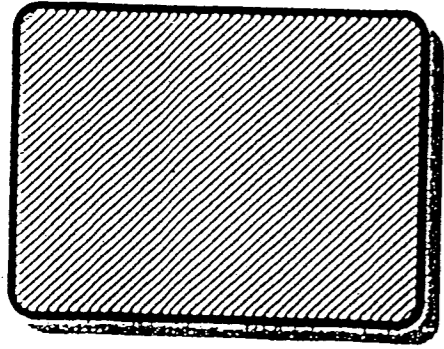
REAMENAGEMENT
DU
BUREAU DE POSTE
ET
D'UN APPARTEMENT



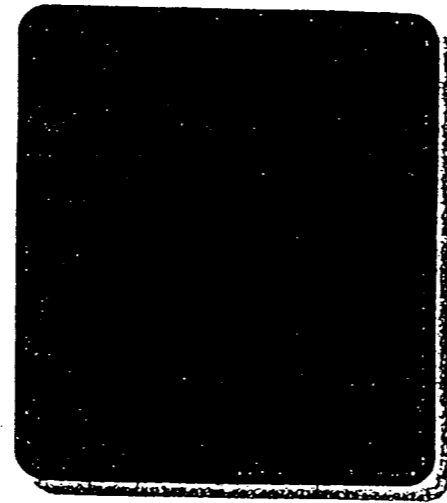
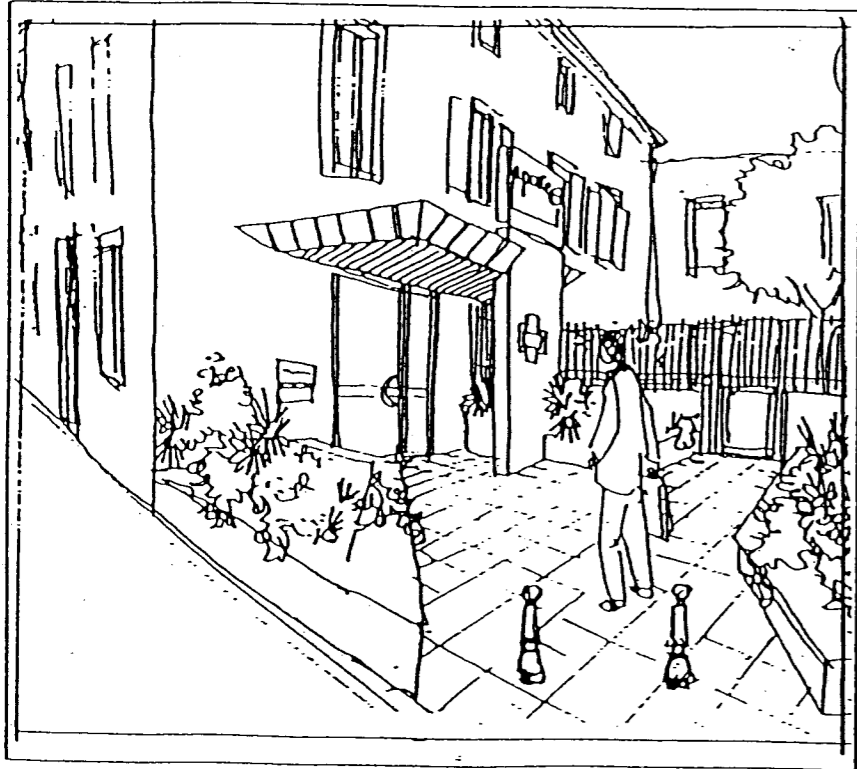
METRES

LOT N° 4 : MENUISERIE BOIS ET PVC					
	ARTICLES	U	quantité	P.U.	Total
04.01	Menuiserie extérieure en PVC	u	1		
04.02	Révislon de Porte d'entrée	ens	1,00		
04.03	Révislon de Porte Interleure	u	4		
04.04	Révislon de Fermetures	u	4		
04.05	Portes Intérieures				
	A) Porte Isoplane traditionnelle				
	a1 - à âme alvéolaire				
	73 x 2,04	u	1		
	83 x 2,04	u	2		
	a3 - à âme pleine				
	93 x 2,04	u	1		
	93 x 1,95	u	1		
	a) Fourniture et pose de judas	u	1		
		u	1		
	E) Porte "stylisée"	u	2		
04.06	Façades de placards				
	B) Portes à panneaux coulissants				
	a) portes	u	3		
	b) huisserie	u	2		
	b) huisserie avec imposte panneau cp	u	1		
	C) Portes à panneaux repliables réutilisées	ens	1		
04.07	Ouvrages Divers				
	A) Couvre joints				
	a1 - plat de 38 x 6 de section	ml	25,00		
	a3 - mouluré de 45 x 15 environ de section, profil	ml	20,00		
	c) baguette	ml	20,00		
	C) Plinthes bols				
	a) Plinthe à bord arrondi ou à arête vive	ml	23,00		
	b) Ajustage de plinthe existante	ml	20,00		
	D) Etagères et séparatons				
	c) En aggloméré mélaminé	m2	16,00		
	b) Montants en aggloméré mélaminé	m2	1,00		
	l) Tringle de penderie ml:0,80	u	3		
04.08	Mobilier bureau de poste				
	A) Banque	ens	1,00		
	B) Etagère minitel	ens	1,00		
	C) Casier boîtes postales	ens	1,00		
04.09	Cabine téléphone	u	1		

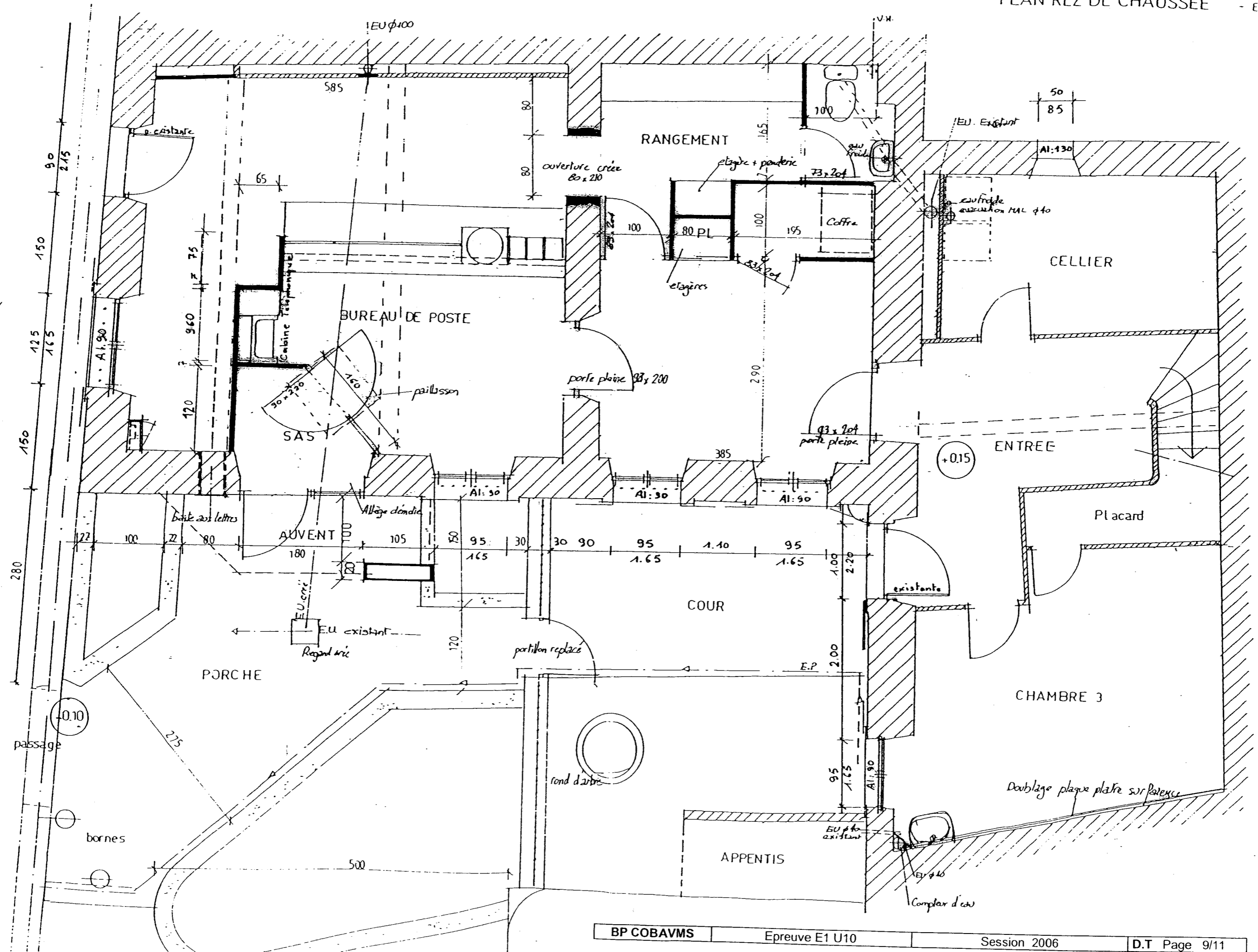
LOT N° 7 : MENUISERIE ALUMINIUM - MIROITERIE					
N°	ARTICLES	U	quantité	P.U.	Total
07.01	Dépose d'installations pour réutilisation	ens	1		
07.02	Menuiseries extérieures				
	A) Porte d'entrée	u	1		
	B) Porte sas	u	1		
	C) Fenêtres	u	11		
07.03	Menuiserie Intérieure				
	a) Cloison de séparation banque	ens	1		
07.04	glace argentée				
	. 40 x 60	u	2		
	. 70 x 80	u	1		

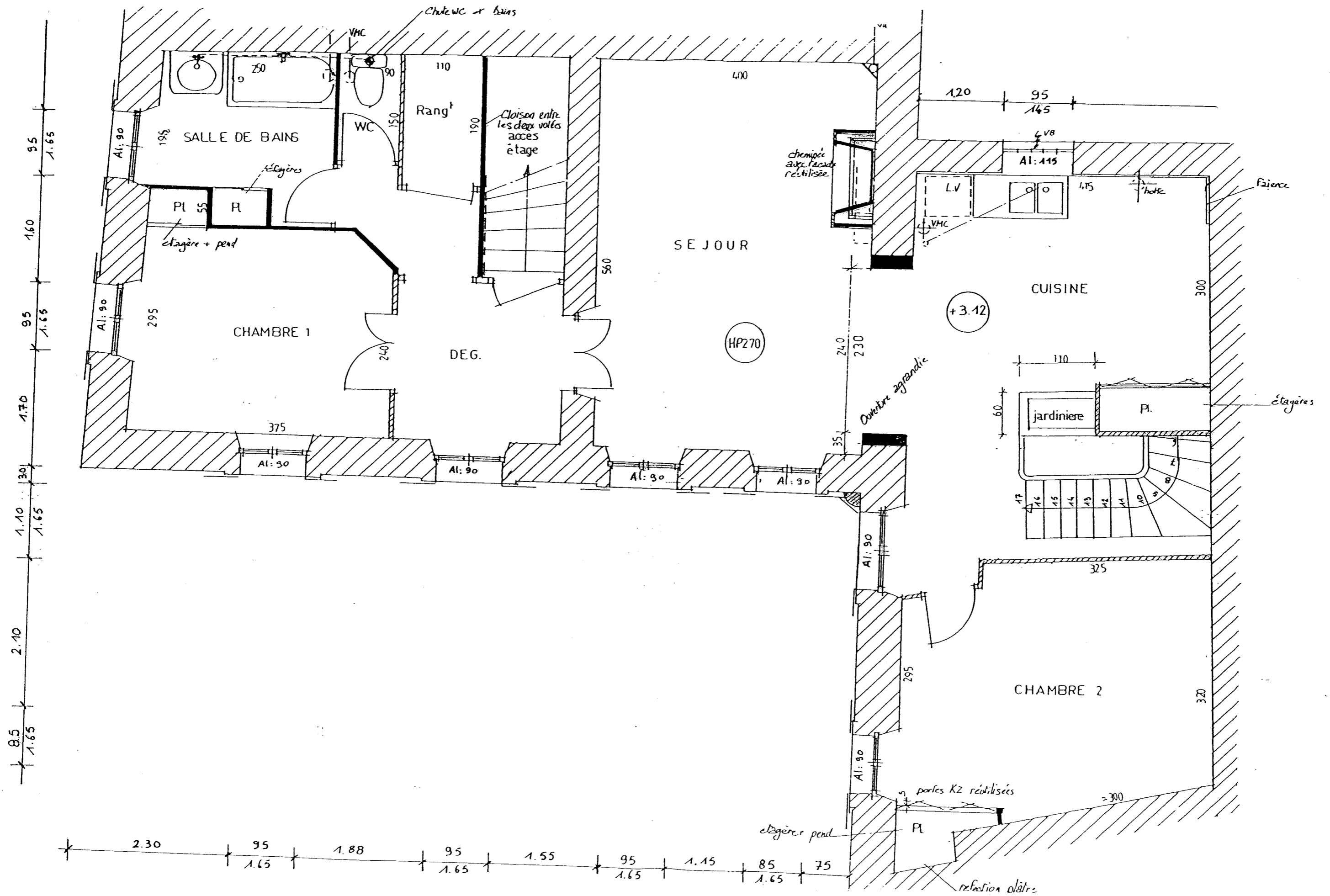


REAMENAGEMENT
DU
BUREAU DE POSTE
ET
D'UN APPARTEMENT



PLANS





FICHE DE FABRICATION

Coupe sur pointe Vue Intérieure Statut: Tous

N° Affaire :

VITRAGES

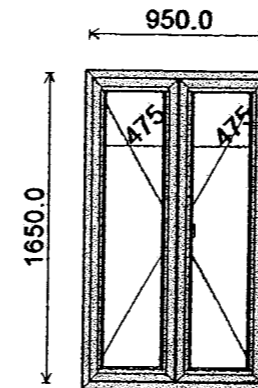
Code	Qté	Désignation	Largeur	Hauteur
Couleur		Epais(mm)		
GLF 44.2		Glace feuilletée 44.2		
CLAIR	2	9.0	346	1505

FICHE DE FABRICATION

Coupe sur pointe Vue Intérieure Statut: Tous

N° Affaire :

Repère	N° ligne	Code	Désignation	Quantité
	4	FB02	Fenêtre FB française 2 vtx	1



Largeur: 950.0 mm
Hauteur: 1650.0 mm

Hauteur poignée : 1100.0 mm

PROFILES

Code	Désignation	Couleur	Qté	Lg(mm)	° Gche	° Drte
8015	Profilé tige de crémone	AS	1	397.0	90.0T	90.0T
8015	Profilé tige de crémone	AS	1	986.0	90.0T	90.0T
8629	Battement central	BLC	1	1541.0	0.0T	0.0T
8673	Profilé recueil-rejet d'eau	BLC	2	370.0	0.0T	0.0T
8684	Profilé parclose 26 mm	BLC	4	362.6	0.0T	0.0T
8684	Profilé parclose 26 mm	BLC	4	1482.2	0.0T	0.0T
8686	Profilé ouvrant-dormant de 15	BLC	4	452.0	45.0T	45.0T
8686	Profilé ouvrant-dormant de 15	BLC	2	990.0	45.0T	45.0T
8686	Profilé ouvrant-dormant de 15	BLC	4	1611.0	45.0T	45.0T
8686	Profilé ouvrant-dormant de 15	BLC	2	1690.0	45.0T	45.0T

JOINTS

Code	Désignation	Couleur	Lg(m)
2920	Joint multifonction	B	19.7
3329	Joint traverse haute	B	0.9
JF012	Joint de vitrage 3.5-7mm	B	7.4

ACCESSOIRES

Code	Désignation	Couleur	Qté
3137	Ensemble support	B	1
3138	Renfort de battue	B	1
3145	Bouchon recueil rejet d'eau	B	4
3147	Support cale de vitrage	B	8
3150	Clip pour profilés FB/GB	B	10
3151	Paumelle	BLC	6
3156	Equerre à pions 43 X 15	B	12
3160	Défecteur FB/GB	BLC	3
3185	Verrouillage supplémentaire	B	1
3240	Bouchon d'étanchéité principal	B	1
3255	Crémone réversible 1 et 2 vant	BLC	1
3324	Fermeture à embouts	B	1
8644	Vis autoperceuse SR2 5 X 11	B	4

Copyright © 2026 FormaV. Tous droits réservés.

Ce document a été élaboré par FormaV® avec le plus grand soin afin d'accompagner chaque apprenant vers la réussite de ses examens. Son contenu (textes, graphiques, méthodologies, tableaux, exercices, concepts, mises en forme) constitue une œuvre protégée par le droit d'auteur.

Toute copie, partage, reproduction, diffusion ou mise à disposition, même partielle, gratuite ou payante, est strictement interdite sans accord préalable et écrit de FormaV®, conformément aux articles L.111-1 et suivants du Code de la propriété intellectuelle. Dans une logique anti-plagiat, FormaV® se réserve le droit de vérifier toute utilisation illicite, y compris sur les plateformes en ligne ou sites tiers.

En utilisant ce document, vous vous engagez à respecter ces règles et à préserver l'intégrité du travail fourni. La consultation de ce document est strictement personnelle.

Merci de respecter le travail accompli afin de permettre la création continue de ressources pédagogiques fiables et accessibles.